



DYMO LM200

Electronic
Labelmaker

Instructions for Use

GB

Elektronisches
Beschriftungsgerät

Bedienungsanleitung

D

Elektronisk
Märkmaskin

Bruksanvisning

S

Elektronisk
Tekstmaskine

Brugsanvisning

DK

Elektronisk
Tekstmaskin

Brukerveiledning

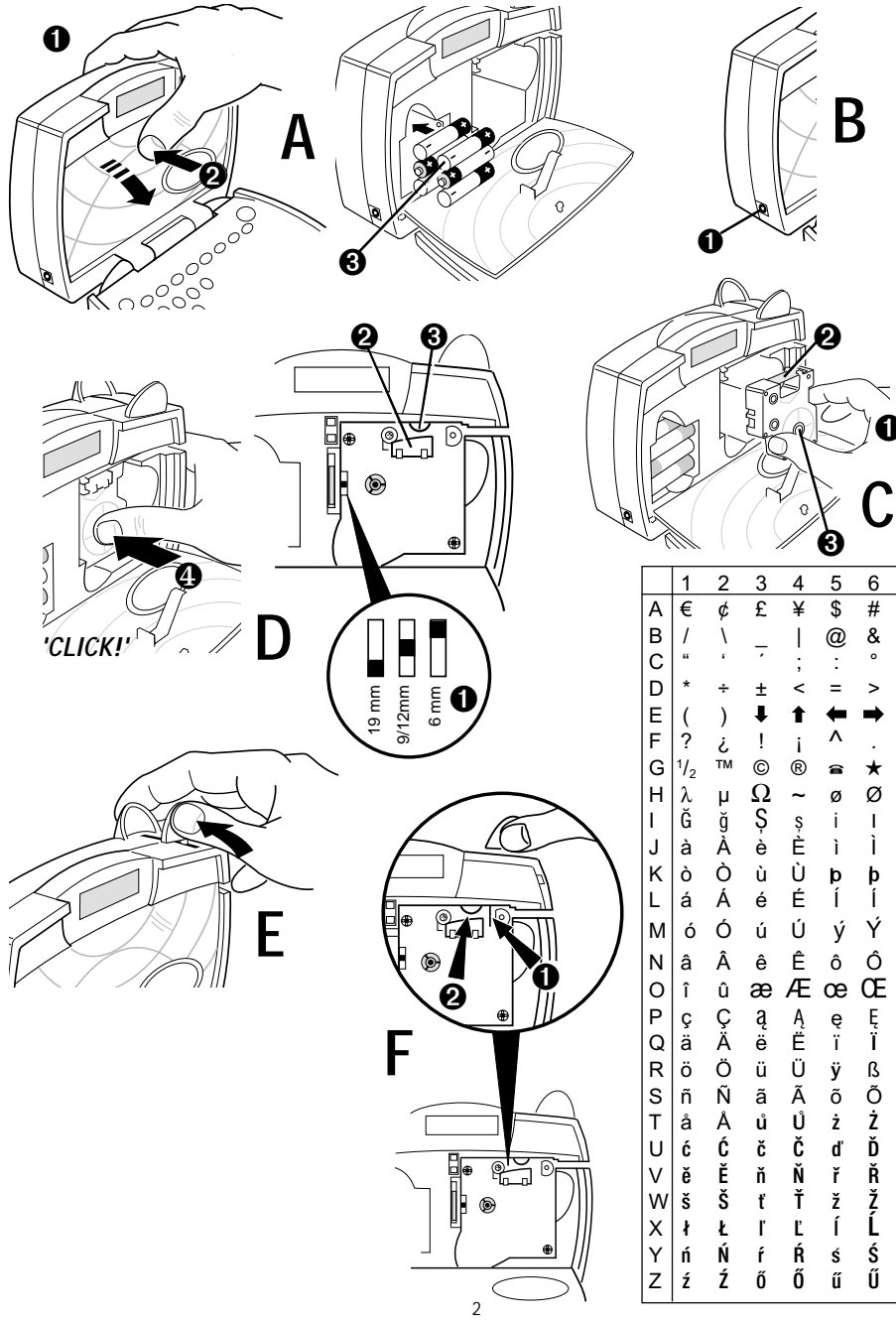
N

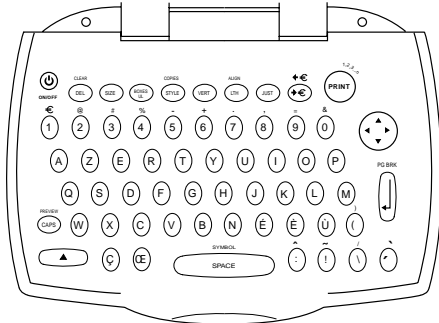
Elektroninen
Tarrakirjoitin

Käyttöohjeet

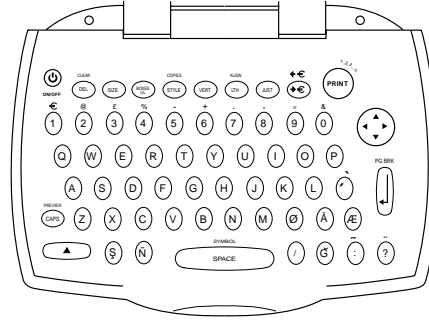
FIN

 **ESSELTE**

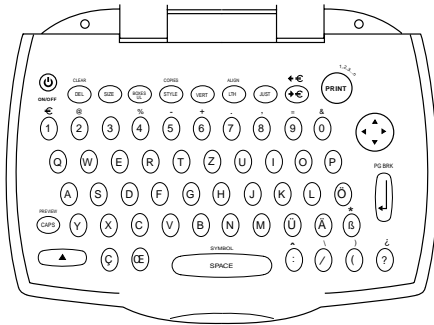




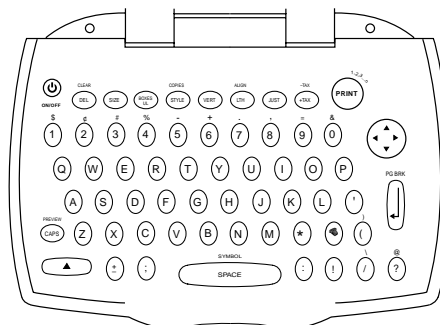
'AZERTY'



'QWERTY' (EU)



'QWERTZ'



'QWERTY' (USA)





Accessories

Tape cassettes

Width:	6mm	9mm	12mm	19mm
	($\frac{3}{16}$ " 7m	($\frac{1}{4}$ " 7m	($\frac{3}{8}$ " 7m	($\frac{1}{2}$ " 7m
Black/Clear	43610	40910	45010	45800
Blue/Clear	-----	-----	45011	-----
Red/Clear	-----	-----	45012	-----
Black/White	43613	40913	45013	45803
Blue/White	-----	40914	45014	45804
Red/White	-----	40915	45015	45805
Black/Blue	-----	40916	45016	45806
Black/Red	-----	40917	45017	45807
Black/Yellow	43618	40918	45018	45808
Black/Green	-----	40919	45019	45809
White/Clear	-----	-----	45020	45810
White/Black	-----	-----	45021	45811
Black/Silver	-----	-----	45022	45812
Black/Gold	-----	-----	45023	45813
Black/Fluo Green	-----	-----	45024	-----
Black/Fluo Red	-----	-----	45025	-----

European Adaptor 40076

This product is CE marked in accordance with the EMC directive and the low voltage directive and is designed to conform with the following international standards:

Safety – EN 60950, IEC 950, UL 1950

EMC emissions – EN 55022 Class B, CIS PR22 Class B, FCC pt15 Sub pt B Class B

EMC immunity – EN50082-1, IEC801-2 & IEC801-3

Zubehör

Bandkassetten

Breite:	6mm	9mm	12mm	19mm
	($\frac{3}{16}$ " 7m	($\frac{1}{4}$ " 7m	($\frac{3}{8}$ " 7m	($\frac{1}{2}$ " 7m
Schwarz/transparent	43610	40910	45010	45800
Blau/transparent	-----	-----	45011	-----
Rot/transparent	-----	-----	45012	-----
Schwarz/Weiß	43613	40913	45013	45803
Blau/Weiß	-----	40914	45014	45804
Red/White	-----	40915	45015	45805
Black/Blue	-----	40916	45016	45806
Black/Red	-----	40917	45017	45807
Black/Yellow	43618	40918	45018	45808
Black/Green	-----	40919	45019	45809
White/Clear	-----	-----	45020	45810
White/Black	-----	-----	45021	45811
Black/Silver	-----	-----	45022	45812
Black/Gold	-----	-----	45023	45813
Black/Fluo Green	-----	-----	45024	-----
Black/Fluo Red	-----	-----	45025	-----
Netzteil	40076	-----	-----	-----

GB

Tillbehör

Tape kassetter

Bredd:	6mm	9mm	12mm	19mm
	($\frac{3}{16}$ " 7m	($\frac{1}{4}$ " 7m	($\frac{3}{8}$ " 7m	($\frac{1}{2}$ " 7m
Längd:	43610	40910	45010	45800
Svart/Klar	43610	40910	45010	45800
Blå/Klar	-----	-----	45011	-----
Röd/Klar	-----	-----	45012	-----
Svart/Vit	43613	40913	45013	45803
Blå/Vit	-----	40914	45014	45804
Röd/Vit	-----	40915	45015	45805
Svart/Blå	-----	40916	45016	45806
Svart/Röd	-----	40917	45017	45807
Svart/Gul	43618	40918	45018	45808
Svart/Grön	-----	40919	45019	45809
Vit/Klar	-----	-----	45020	45810
Vit/Svart	-----	-----	45021	45811
Svart/Silve	-----	-----	45022	45812
Svart/Guld	-----	-----	45023	45813
Svart/Flour. grön	-----	-----	45024	-----
Svart/Flour. rød	-----	-----	45025	-----
Adaptor	40076	-----	-----	-----

S**D**

Tillbehör

Tapekassetter

Bredde:	6mm	9mm	12mm	19mm
	($\frac{3}{16}$ " 7m	($\frac{1}{4}$ " 7m	($\frac{3}{8}$ " 7m	($\frac{1}{2}$ " 7m
Længde:	43610	40910	45010	45800
Sort/klar	43610	40910	45010	45800
Blå/klar	-----	-----	45011	-----
Rød/klar	-----	-----	45012	-----
Sort/hvid	43613	40913	45013	45803
Blå/hvid	-----	40914	45014	45804
Rød/hvid	-----	40915	45015	45805
Sort/blå	-----	40916	45016	45806
Sort/rød	-----	40917	45017	45807
Sort/gul	43618	40918	45018	45808
Sort/grøn	-----	40919	45019	45809
Hvid/klar	-----	-----	45020	45810
Hvid/sort	-----	-----	45021	45811
Sort/sølv	-----	-----	45022	45812
Sort/gul	-----	-----	45023	45813
Sort/fluo grøn	-----	-----	45024	-----
Sort/ fluo rød	-----	-----	45025	-----
AC Adaptor	40076	-----	-----	-----

DK



Tarvikkeet

Teippikasetit

FIN

Leveydet:	6mm ($\frac{3}{16}$) 7m	9mm ($\frac{1}{4}$) 7m	12mm ($\frac{3}{8}$) 7m	19mm ($\frac{1}{2}$) 7m
Musta / Kirkas	43610	40910	45010	45800
Sininen / Kirkas	-----	-----	45011	-----
Punainen / Kirkas	-----	-----	45012	-----
Musta / Valkoinen	43613	40913	45013	45803
Sininen / Valkoinen	-----	40914	45014	45804
Punainen / Valkoinen	-----	40915	45015	45805
Musta / Sininen	-----	40916	45016	45806
Musta / Punainen	-----	40917	45017	45807
Musta / Keltainen	43618	40918	45018	45808
Musta / Vihreä	-----	40919	45019	45809
Valkoinen / Kirkas	-----	-----	45020	45810
Valkoinen / Musta	-----	-----	45021	45811
Musta / Hopea	-----	-----	45022	45812
Musta / Kulta	-----	-----	45023	45813
Musta / neon-vihreä	-----	-----	45024	-----
Musta / neon-punainen	-----	-----	45025	-----
AC Verkkoaitte	40076			



Tilbehør

Tepekassetter

N

Bredde:	6mm ($\frac{3}{16}$) 7m	9mm ($\frac{1}{4}$) 7m	12mm ($\frac{3}{8}$) 7m	19mm ($\frac{1}{2}$) 7m
Sort/Klar	43610	40910	45010	45800
Blå/Klar	-----	-----	45011	-----
Rød/Klar	-----	-----	45012	-----
Sort/Hvit	43613	40913	45013	45803
Blå/Hvit	-----	40914	45014	45804
Rød/Hvit	-----	40915	45015	45805
Sort/Blå	-----	40916	45016	45806
Sort/Rød	-----	40917	45017	45807
Sort/Gul	43618	40918	45018	45808
Sort/Grønn	-----	40919	45019	45809
Hvit/Klar	-----	-----	45020	45810
Hvit/Sort	-----	-----	45021	45811
Sort/Sølv	-----	-----	45022	45812
Sort/Gull	-----	-----	45023	45813
Sort/Fluo Grønn	-----	-----	45024	-----
Sort/Fluo Rød	-----	-----	45025	-----
AC Adaptor	40076			





© Esselte Dymo 2000
Written by DAW Publications, Cambridge





Einführung

Mit dem DYMO LabelManager 200 erstellen Sie eine Vielzahl von hochwertigen selbstklebenden Etiketten mit bis zu 90 Zeichen.

Sie können Etiketten in 6, 9, 12 und 19 mm Breite in vielen Farben erstellen. Die Etiketten verfügen über einen Schlitz im Trägerpapier, so daß sie sich einfach abziehen lassen. Der Text kann horizontal oder vertikal in vielen verschiedenen Schriftgrößen und -stilen gedruckt werden, wobei Sie den Text links- oder rechtsbündig oder zentriert ausdrucken können.

Garantie / Registrierung

Bitte füllen Sie die beiliegende Garantiekarte aus und senden Sie sie innerhalb von sieben Tagen an die angegebene Adresse. Weitere Informationen finden Sie in dem Garantie Booklet.

Spannungsversorgung

BATTERIEN

- Öffnen Sie bitte zunächst die Abdeckung auf der Rückseite des Gerätes. Siehe Abbildung **A1** auf Seite 2. Zum Öffnen des Batteriefachs drücken Sie auf die Daumenkühle **A2** an der Seite und öffnen Sie den Deckel.
- Legen Sie sechs AA alkaline oder wiederaufladbare Ni-Cd Batterien ein. Beachten Sie dabei die Polaritätssymbole **A3**. Schließen Sie den Deckel.
- Wenn Sie den LabelManager längere Zeit nicht verwenden, sollten Sie die Batterien aus dem Gerät nehmen.

NETZADAPTER (optional)

- Verbinden Sie den Netzadapter mit der Buchse **B1** und einer spannungsführenden Steckdose. Durch das Einstecken werden die Batterien vom Gerät getrennt.
- Bevor Sie den Netzadapter von der Steckdose trennen, sollten Sie ihn vom LabelManager lösen. Andernfalls werden die Speichereinstellungen gelöscht (s. auch AN/AUS).

Wechseln der Kassette

- Öffnen Sie bitte zunächst die Abdeckung auf der Rückseite des Gerätes. Siehe Abbildung **A1** auf Seite 2. Zum Öffnen des Kassettenfachs drücken Sie auf die Daumenkühle **A2** an der Seite, und öffnen Sie den Deckel.
- Halten Sie das Gerät wie gezeigt und entnehmen Sie die Kassette **C1** nach oben.
- Achten Sie darauf, daß Etiketten- und Farbband **C2** sauber durch die Öffnungen laufen, bevor Sie die Kassette wie gezeigt einsetzen. Wenn nötig, drehen Sie die Spule **C3** im Uhrzeigersinn, um das Farbband zu straffen.
- Achten Sie darauf, daß die Bandbreite richtig am Schalter **D1** eingestellt ist – s. S. 2. Durch die Aussparung in der Kassette läßt diese sich nur einsetzen, wenn der Schalter richtig eingestellt ist.
- Legen Sie die Kassette wie gezeigt ein. Achten Sie darauf, daß sich das Etikettenband zwischen Druckkopf **D2** und Andruckrolle befindet **D3**.

- Drücken Sie auf die Kassette, bis sie hörbar einrastet **D4**. Achten Sie auf den richtigen Sitz der Bänder. **D**
- Nach Einlegen des neuen Bandes bitte den Deckel des Fachs wieder schließen.

Erstellen des ersten Etiketts

Probieren Sie aus, wie Sie mit dem LabelManager 200 arbeiten können! Bevor wir die tiefgehenden Funktionen erläutern, sollten Sie diesen ersten Schritten folgen, um den LabelManager 200 kennenzulernen.

1. Legen Sie Batterien ein oder stecken Sie den Netzadapter ein, wie unter „Stromversorgung“ beschrieben.
2. Öffnen Sie die Abdeckung des Batterie-/Kassettenfachs und legen Sie das Band ein, wie in der Abbildung „WECHSELN DER KASSETTE“ beschrieben. Stellen Sie sicher, daß die Kassette sauber einrastet.
3. Schließen Sie die Abdeckung und schalten Sie das Gerät mit **ON** ein. Im Display erscheint der Begrüßungstext „DYMO“, danach sollte die Anzeige folgendermaßen aussehen:



Blinkender Cursor

4. Geben Sie Ihren Namen mit Hilfe der Tastatur ein. Jeder Buchstabe, den Sie eingeben, erscheint im Display, etwa so:

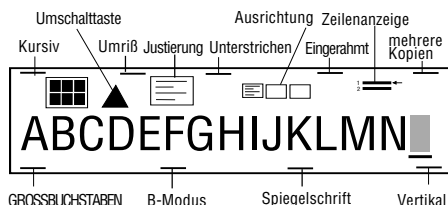


- Zur Eingabe von GROSSBUCHSTABEN drücken Sie **▲** und danach den gewünschten Buchstaben.
- Wenn Sie ausschließlich GROSSBUCHSTABEN eingeben möchten, drücken Sie **CAPS**.
- Zur Eingabe von Leerzeichen drücken Sie **□**.
- Wenn Sie einen Fehler gemacht haben, drücken Sie **DEL**. Damit wird das Zeichen links vom Cursor gelöscht und Sie können den Buchstaben erneut eingeben.
- 5. Wenn Sie den Namen fertig eingegeben haben, drücken Sie **ENTER**. Ein Etikett wird ausgedruckt und aus dem Schlitz an der Oberseite des Gerätes herauskommen. Warten Sie, bis der Druckvorgang beendet ist und drücken Sie dann den Hebel **E**, um das Etikett abzuschneiden und aus dem Gerät nehmen zu können. Damit haben Sie Ihr erstes hochwertiges Namensschild gedruckt. Vielleicht möchten Sie damit gleich den LabelManager als Ihr Gerät kennzeichnen? Damit haben Sie gleich eine Anwendung für DYMO Etiketten kennengelernt.





Das Display



Das Display zeigt:

- Bis zu zwei Zeilen mit je 15 Zeichen, plus Cursor
- Funktionsanzeigen, s. oben
- Die Anzeige blinkt, wenn Sie in einem Menü eine ungültige Taste drücken.

Funktionstasten

AN / AUS

Schaltet das Gerät an und aus.

- Wenn keine Taste gedrückt wurde, schaltet sich das Gerät nach 2 Minuten ab. **Das letzte Etikett und alle Einstellungen bleiben dabei gespeichert.**

Achtung: werden die Batterien für mehr als zwei Sekunden aus dem Gerät genommen, gehen der Text und alle Einstellungen verloren.

Wenn dann die Spannungsversorgung wieder hergestellt wird, zeigt das Display einen blinkenden Cursor (ohne Text) und die Einstellungen werden wieder auf Standardschrift in voller Höhe und abgeschaltete Sonderfunktionen gesetzt.

GROSSBUCHSTABEN

- Wenn alle folgenden Buchstaben als GROSSBUCHSTABEN eingegeben werden sollen, drücken Sie diese Taste. Im Display erscheint CAPS zur Bestätigung.
- Um zu normalen Buchstaben zurückzukehren, drücken Sie CAPS erneut.

UMSCHALTSTASTE

- drücken und loslassen, dann bleibt die Umschaltfunktion für alle folgenden Tastendrucke erhalten.
- Drücken Sie die Umstelltaste , bevor Sie einen Buchstaben eingeben, um einen Großbuchstaben einzugeben.. Wenn Sie die Umstelltaste drücken, während CAPS aktiviert ist, erhalten Sie Kleinbuchstaben.
- Haben Tasten zwei Funktionen, drücken Sie die Umstelltaste , um die zweite Funktion zu aktivieren.

ZEICHEN LÖSCHEN

- Durch Drücken dieser Taste löschen Sie das Zeichen links vom Cursor, oder Sie verlassen bestimmte Funktionsmenüs.

TEXT LÖSCHEN +

- Durch diese Tastenkombination löschen Sie den ganzen aktuellen Text und evtl. Längenvorgaben. Textformatierungen und andere Einstellungen bleiben

erhalten. Es ist auch möglich, durch diese Kombination bestimmte Funktionsmenüs zu verlassen.

CURSOR TASTEN

- Drücken Sie oder , um sich mit dem Cursor zeichenweise durch den Text zu bewegen.
- Wenn Sie die Taste gedrückt halten, wandert der Cursor durch den Text.
- Drücken Sie + oder + , um zum Beginn oder Ende einer Zeile zu gelangen
- In bestimmten Menüs können Sie mit oder zwischen den Optionen wählen
- Wenn Sie Zeichen in den Text einfügen möchten, verwenden Sie oder , um den Cursor unter dem Buchstaben rechts von der Stelle zu positionieren, an der Sie den Buchstaben einfügen möchten. Fügen Sie nun den gewünschten Buchstaben ein.
- Drücken Sie oder , um zum Beginn der vorhergehenden oder folgenden Zeile eines mehrzeiligen Etiketts zu gelangen.
- Drücken Sie + oder + , um zum Beginn oder Ende eines Etiketts zu gelangen.

ETIKETT DRUCKEN

- Drücken Sie , um das Etikett auszudrucken.
- Verwenden Sie den Hebel E, um das Etikett abzuschneiden. (S. S. 2)
- Wenn im Display erscheint, ist die installierte Bandkassette zu schmal für den Ausdruck des Etiketts. Legen Sie eine breitere Bandkassette ein.

DRUCK-VORANSICHT

Ermöglicht eine Voransicht des zu druckenden Textes.

- Nach Drücken von + scrollt der Text durch das Display.

Wenn der Text zwei- oder mehrzeilig ist, scrollt der Text in einzeiliger Darstellung durch das Display.

LEERTASTE

- Drücken Sie , um ein Leerzeichen einzufügen.

SYMBOLSPEICHER +

- Durch Drücken dieser Tastenkombination erreichen Sie den Symbolspeicher – s. **SYMBOLSPEICHER UND SONDERZEICHEN** und die Symboltabelle auf S. 2.

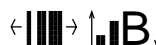
TEXTGRÖSSE

- Das Display zeigt die aktuell gewählte Textgröße:

Höhe	Schmal	Normal	Breit
Klein			
normal			

- Die normale Schriftgröße steht bei allen Bändern, außer den 6 mm-Bändern zur Verfügung. Die kleine Schriftgröße kann bei allen Bändern verwendet werden.

- Drücken Sie , um in das Schriftenmenü zu gelangen.





Verwenden Sie , um die gewünschte Schriftgröße zu wählen und drücken Sie zur Bestätigung. Der **B-Modus (BIG FONT)** erzeugt weit sichtbare Schrift, wobei die gesamte zur Verfügung stehende Höhe ausgenutzt wird.

- Um ein Etikett im **B-Modus** zu erstellen, verwenden Sie oder , um den Cursor unter dem **B** zu positionieren und drücken Sie (**BFONT** erscheint im Display).
- Im Modus "B" können Sie zwischen den Schriftbreiten schmal, normal oder breit wählen, die sonstigen Einstellungen stehen nicht zur Verfügung.

JUSTIERUNG

Normalerweise wird der Text linksbündig ausgerichtet. Bei mehrzeiligen Etiketten können Sie mit zwischen links- oder rechtsbündiger bzw. zentrierter Ausrichtung wählen. Die gewählte Ausrichtung wird im Display dargestellt. S. auch **EINSTELLEN DER ETIKETTENLÄNGE**

VERTIKALER DRUCK

- Dreht den Text um 90°, so daß er > e l r - - - - - ausgedruckt wird. Im Display erscheint **VERT**.
- Durch erneutes Drücken kehren Sie zum normalen Ausdruck zurück.

Beachten Sie: Nur einzeliger Text kann vertikal ausgedruckt werden.

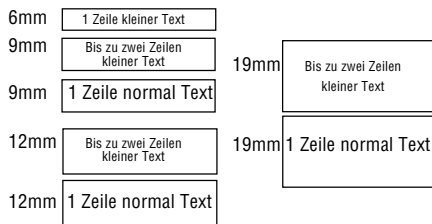
MEHRZEILIGER DRUCK

- Drücken Sie , um die nächste Zeile des Etiketts zu beginnen. Z.B. wird:
Dies ist ein zweizeiliges Etikett im Display als

Dies ist ein
zweizeiliges Etikett dargestellt.

Die zweite Zeile wird im Display so dargestellt: ←

Etiketten können sie folgt erstellt werden:



EINRAHMEN / UNTERSTREICHEN

- Wenn noch keine Umrahmung / Unterstreichung gewählt wurde, öffnet das folgende Menü:



- unterstrichen - = **DYMO**
- rechteckiger Rahmen - =
- ausgestellter Rahmen - =

abgerundeter Rahmen - =

Zick-Zack-Rahmen - =

schattierter Rahmen - =

- Verwenden Sie oder , um den Cursor unter die gewünschte Rahmenart zu bewegen. Drücken Sie , um den gewünschten Rahmen zu wählen (im Display durch oder — bestätigt), oder verlassen Sie das Menü mit .
- Wenn ein Rahmen gewählt wurde (oder — im Display sichtbar), können Sie die Einrahmung / Unterstreichung durch löschen.

EINSTELLEN DER ETIKETTENLÄNGE

Normalerweise wird die Etikettenlänge durch die Länge des eingegebenen Textes bestimmt.

Nach Aufruf dieser Funktion wird zunächst die zuletzt gewählte Länge angezeigt, z.B.

45mm ↑↓ ←10→

- Drücken Sie , um das Menü ohne Änderung dieser Länge zu verlassen, oder
- Verwenden Sie , oder , um die Länge in Schritten von 1 mm zu erhöhen / erniedrigen. Mit oder verändern Sie die Länge in Schritten von 10 mm. Die minimale Länge, die Sie vorgeben können, beträgt 45 mm.
- Drücken Sie , um die gewählte Länge zu bestätigen. **LTH SET** erscheint im Display.
- Durch erneutes Drücken von wird die feste Etikettenlänge aufgehoben, und die Etikettenlänge wird wieder automatisch bestimmt.
- Wenn der Text länger als die vorgegebene Länge ist, kann nicht gedruckt werden. Anstelle der Druckvorschau + erscheint im Display ein Hinweis, wieviel zu lang der Text ist, z.B. + **9mm** → Löschen Sie entweder die Längenvorgabe (s. oben) oder drücken Sie zwei mal. Verwenden Sie , um die Länge zu vergrößern. Nun ist die Länge ausreichend und das Etikett kann gedruckt werden.

MEHRERE KOPIEN EINES ETIKETTS

- Ihr LabelManager kann mehrere (1 – 99) Kopien eines Etiketts ein einem Durchgang drucken.
- Hierfür drücken Sie + . Im Display erscheint die zuletzt gewählte Anzahl, z.B. ↑ ↓ # = 03 Verwenden Sie oder , um die Anzahl zu erhöhen oder zu erniedrigen. Um die gewählte Anzahl zu bestätigen, drücken Sie (**COPIES** erscheint im Display.) Um die gewünschte Anzahl Kopien zu drucken, drücken Sie .
- Um die Einstellung aufzuheben, drücken Sie + . Eine vertikale Punktreihe wird zwischen den Etiketten als Schneidehilfe gedruckt.





FORTLAUFENDE NUMERIERUNG

Etiketten können fortlaufend mit einer Schrittweite von 1 numeriert werden.

- Geben Sie die Startziffer als Zahl ganz rechts ein. Nach Drücken von + wird das Etikett gedruckt und die Ziffer danach um 1 erhöht. Nochmalige Drücken von + wiederholt den Vorgang.
- Sie können die fortlaufende Numerierung auch mit der Erstellung mehrerer Kopien kombinieren:
- Geben Sie das Startetikett ein, z.B. Etikett 1A.
- Drücken Sie nun + gefolgt von , bis die gewünschte Anzahl im Display erscheint, z.B. 10. Sie können den Cursor auch mit oder unter der Ziffer positionieren und die Ziffer direkt mit Hilfe der Tastatur eingeben. Bestätigen Sie die Auswahl mit . Drücken Sie nun + . Es werden 10 Etiketten ausgedruckt: Etikett 1A bis Etikett 10A. Wenn die Etikettenlänge fest eingestellt wurde, stoppt der Druck, wenn die Etikettenlänge die Voreinstellung überschreitet.

SCHRIFTSTILE

- Mit dieser Taste erreichen Sie das Schriftstil Menü.



Verwenden Sie oder , um *kursiv*, **umriß**, oder Spiegelschrift zu wählen. Bestätigen Sie Ihre Auswahl mit . STYLE erscheint im Display.

- Drücken Sie + , um zur Texteingabe zurückzukehren.

SEITEN +

Um unterschiedliche Formatierungen auf einem Etikett zu erzeugen, kann das Etikett in „Seiten“ unterteilt werden. Jeder Seite können Sie eigene Formatierungen zuweisen. Die Anzahl der Zeilen, die Sie erstellen können, ist abhängig von der Etikettenbreite.

- Drücken Sie + , um einen Seitenwechsel zu definieren.
- Drücken Sie + + , um die Druck-Voransicht aufzurufen. Jeder Seitenwechsel wird durch **•|•** dargestellt.

SPEICHERN DES LETZTEN ETIKETTS

- Das letzte Etikett und alle Einstellungen bleiben gespeichert, wenn Sie den LM200 ausschalten. Beim Wiedereinschalten erscheinen der Text und alle Einstellungen im Display. Werden die Batterien mehr als einige Sekunden aus dem Gerät genommen, können alle Einstellungen gelöscht werden.

AUSRICHTUNG +

- Wurde eine feste Etikettenlänge voreingestellt, kann der Textblock durch Drücken von + auf dem Etikett rechts, links oder mittig positioniert werden, wie im Display gezeigt.

EURO UMRECHNUNG oder +

Der LabelManager kann eine gewählte Währung in Euro umrechnen oder von Euro in die Währung + .

Wurde diese Funktion gewählt, wird im Text von rechts nach links nach einer geeigneten Ziffernfolge gesucht. Das erste Auftretende Komma (oder Punkt) wird als Dezimalpunkt interpretiert, z.B:

- Wurde Umrechnung zwischen DM und Euro gewählt, (s. EURO SET UP unten), wird durch Drücken von + der Betrag auf dem Etikett von Euro in DM umgerechnet und DM am Ende des Etiketts angefügt. Aus „Angebot 10.00 /“ wird „Angebot 10.00 / DM 19,96“. Befindet sich die Zahl am Ende des Etiketts, wird der Wert überschrieben: „Angebot 10.00 wird „Angebot 19,96 DM“
- Drücken von konvertiert den Betrag in Euro und fügt dem Etikett den Wert hinzu. „Angebot 10.00 /“ wird zu „Angebot 10.00 / 5,11 Euro“. Befindet sich die Zahl am Ende des Etiketts, wird der Wert überschrieben: „Angebot 10.00“ wird „Angebot 5,11 Euro“.

Beachten Sie, daß die Werte auf zwei Dezimalstellen gerundet werden.

EURO SET-UP

Mit dieser Funktion legen Sie die Umrechnung des Euros fest.

- Drücken Sie + + + . Im Display erscheint die zuletzt gewählte Währung und ihr Umrechnungskurs in Euro, z.B.

DEM DM 1,95583

Verwenden Sie oder , um zwischen den möglichen Währungen zu wählen:

Österreich:	13,7603 ÖS
Belgien:	BF 40,3399
Deutschland:	DM 1,95583
Spanien:	166,386Pts
Finnland:	5,94573 Mk
Frankreich:	6,55957 Fr
Irland:	£ 0,78756
Italien:	1936,27 L
Luxemburg:	LF 40,3399
¤ 1 = _	

- Drücken Sie , um Ihre Auswahl zu bestätigen.
- Wenn Sie das nächste mal eine Umrechnung von oder in Euro (oder +) wählen, wird die hier gewählte Währung zu grunde gelegt. Die Zeile ¤ 1 = _ ist durch den Anwender definierbar. Sie können ein Währungssymbol und den Umrechnungskurs zu Euro angeben, z.B. US\$. Ist die Währung größer als Euro, müssen Sie eine „0“ vor dem Dezimalpunkt angeben.





Symbole und Sonderzeichen

SONDERBUCHSTABEN

Um ein diakritisches Zeichen (Akzent) oder einen Sonderbuchstaben einzugeben, geben Sie zunächst den Buchstaben ein und direkt danach den Akzent. Geben Sie z.B. (E) und danach (7) ein, um ein é zu erzeugen.

Wenn Sie einen Akzent zu einem bereits geschriebenen Buchstaben hinzufügen möchten, verwenden Sie ◀ oder ▶, um den Cursor einen Buchstaben rechts von dem zu ändernden Buchstaben zu positionieren. Drücken Sie nun die entsprechende Akzenttaste.

SYMBOLE +

- Drücken Sie diese Tastenkombination, um in den Symbol- und Sonderzeichenspeicher zu gelangen. Hier können Sie Zeichen finden, die Sie nicht über die Tastatur eingeben können. Im Display wird das zuletzt gewählte Sonderzeichen angezeigt, z.B.

A1 ← ↑ ↓ → mit einer Zeile von Symbolen darüber. Jeder Buchstabe steht für eine Zeile mit Symbolen, die von 1 bis 6 numeriert sind. S. auch die Tabelle auf Seite 2.

- Drücken Sie (DEL), um das Menü zu verlassen, oder
- Drücken Sie einen Buchstaben zwischen „A“ und „Z“, bis Sie die gewünschte Symbolzeile gefunden haben. Nun können Sie mit den Ziffern „1“ bis „6“ das Symbol direkt wählen. Alternativ können Sie mit ▲ oder ▼ durch die Zeilen „A“ bis „Z“ springen und mit ◀ oder ▶ den Cursor unter dem gewünschten Zeichen positionieren.

Drücken Sie , um das Symbol in das Etikett zu übernehmen.

DRUCK-KONTRAST - Hiermit stellen Sie den Druck -

Kontrast ein. Nach drücken von + , gefolgt von (PRINT), erscheinen die Kontrast Symbole im Display.



- Wählen Sie mit ◀ oder ▶ zwischen hellerem oder dunklerem Druck.
- Drücken Sie , um die Auswahl zu bestätigen. Wenn der LabelManager 200 aus- und wieder angeschaltet wird, wird der Kontrast wieder auf einen mittleren Wert zurückgesetzt. Mit dieser Funktion können Sie auch unter extremen Temperaturbedingungen ein optimales Druckergebnis erzielen.

Reinigung

- Reinigen Sie die Klinge des Messers regelmäßig: Drücken Sie den Hebel E, um das Messer heraustreten zu lassen D1 und halten Sie den Hebel gedrückt. Nehmen Sie ein in Alkohol getränktes Wattestäbchen und reinigen Sie beide Seiten der Klinge. Lassen Sie den Hebel E wieder los.
- Reinigen Sie den Druckkopf D2 regelmäßig mit einem alkoholgetränkten Wattestäbchen. Verwenden Sie AUSSCHLIESSLICH Alkohol.

Fehlersuche

Keine Anzeige

- Überprüfen Sie, daß das Gerät eingeschaltet ist
- Ersetzen Sie verbrauchte Batterien
- Überprüfen Sie, daß der Netzadapter ordnungsgemäß angeschlossen wurde

Kein oder schlechter Druck

- Ersetzen Sie verbrauchte Batterien
- Überprüfen Sie den korrekten Sitz der Bandkassette
- Reinigen Sie den Druckkopf
- Tauschen Sie die Bandkassette aus

Bandstau

- Nehmen Sie die Kassette vorsichtig aus dem Gerät
- Ziehen Sie das Band vorsichtig aus dem Gerät heraus
- Schneiden Sie das Farbband NICHT durch – drehen Sie die Spule C2 im Uhrzeigersinn, um das Farbband zu straffen.
- Schneiden Sie überschüssiges Etikettenband ab
- Legen Sie die Bandkassette wieder in das Gerät ein

Schlechter Bandschnitt

- Reinigen Sie die Schneideklinge regelmäßig

Keine Reaktion bei Betätigen der Druck Taste

- !!!!!!!!!!!!!!! zeigt einen Bandstau an. Drücken Sie eine beliebige Taste, um zur normalen Anzeige zurückzukehren. Öffnen Sie das Kassettenfach und beheben Sie den Bandstau wie oben beschrieben.
- Wenn im Display blinkt, sind die Batterien leer. Drücken Sie eine beliebige Taste, um zur normalen Anzeige zurückzukehren und tauschen Sie die Batterien aus.

Kein Erfolg?

- Wenden Sie sich an die DYMO Kunden Hotline. Die Telefonnummer finden Sie im Garantieheft.

